

СТРАТИГРАФИЯ ПОСЕЛЕНИЯ НИЖНЯЯ СООРУ (Центральный Алтай)

Сергей Петрович Грушин¹, Тейлор Рандольф Гермес²,
Алексей Алексеевич Тишкин¹

¹Алтайский государственный университет, Барнаул, Россия;

²Институт эволюционной антропологии Макса Планка,
Лейпциг, Германия

Резюме. В 2021 г. экспедицией Алтайского государственного университета совместно с сотрудниками Института эволюционной антропологии Макса Планка в г. Лейпциге (Германия) и при участии Национального музея Республики Алтай им. А.В. Анохина проводились раскопки поселения Нижняя Соору, расположенного в Центральном Алтае. Анализ стратиграфии отложений, зафиксированных на исследованном участке, позволил выявить три хорошо стратифицированных культурных горизонта, чередующихся со стерильными, как правило, аллювиальными отложениями. Самый ранний комплекс относится к афанасьевскому времени. Небольшой культурный слой, обнаруженный на памятнике, связан, вероятно, с эпохой бронзы. Самый поздний комплекс предельно можно датировать ранним железным веком.

Ключевые слова: археологические раскопки, древнее поселения, Алтай, афанасьевское время, стратиграфия, культурно-хронологический комплекс

Благодарности: работа выполнена при финансовой поддержке Национального географического общества (грант № NGS-67706R-20; руководитель проекта — Т.Р. Гермес).

Для цитирования: Грушин С.П., Гермес Т.Р., Тишкин А.А. Стратиграфия поселения Нижняя Соору (Центральный Алтай) // Сохранение и изучение культурного наследия Алтайского края. 2022. Вып. XXVIII. С. 198–205. DOI: 10.14258/2411-1503.2022.28.28

STRATIGRAPHY OF THE NIZHNYAYA SOORU SETTLEMENT (Central Altai)

Sergei P. Grushin¹, Taylor R. Hermes², Alexey A. Tishkin¹

¹Altai State University, Barnaul, Russia;

²Planck Institute for Evolutionary Anthropology, Leipzig, Germany

Abstract. In 2021, the expedition of the Altai State University together with the staff of the Max Planck Institute of Evolutionary Anthropology in Leipzig (Germany) and with the participation of the A.V. Anokhin National Museum of the Altai Republic excavated the settlement of Nizhnyaya Sooru, located in Central Altai. Analysis of the stratigraphy of sediments recorded at the studied site revealed three well-stratified cultural horizons alternating with sterile, as a rule, alluvial deposits. The earliest complex belongs to the Afanasyevo time. A small cultural layer found on

the site is probably associated with the Bronze Age. The latest complex tentatively can be dated to the early Iron Age.

Keywords: archaeological excavations, ancient settlements, Altai, Afanasyevo time, stratigraphy, cultural and chronological complex

Acknowledgments: this research was supported by the National Geographic Society (Grant No. NGS-67706R-20; project leader — T.R. Hermes).

For citation: Grushin S.P., Hermes T.R., Tishkin A.A. Stratigraphy of the Settlement Nizhnyaya Sooru (Central Altai) // Conservation and Study of the Cultural Heritage of Altai Krai. 2022. Vol. XXVIII. Pp. 198–205. DOI: 10.14258/2411-1503.2022.28.28

Афанасьевская культура древних скотоводов и металлургов Алтая имеет многолетнюю историю изучения (Киселев, 1948; Степанова, Поляков, 2010; и др.). В научных публикациях получили освещение различные аспекты жизнедеятельности ее носителей (Грязнов, Вадецкая, 1968; Цыб, 1984; Гальченко, 1994; Степанова, 2007; Грушин, 2009; и др.). Однако до сих пор определенной проблемой является неравномерность исследований погребальных и поселенческих комплексов. Материальная культура и хозяйство реконструируются преимущественно на основе результатов раскопок курганных могильников. Известные поселения и стоянки исследовались в гораздо меньшей степени. При этом редко встречаются хорошо стратифицированные комплексы. Обычно археологические находки относятся к различным периодам древней и средневековой истории, а выделение изделий афанасьевского времени осуществляется в основном типологическим методом. Особое значение при решении вопросов происхождения и развития древнего производящего хозяйства, камнеобработки, металлургии, косторезного дела и другого производства приобретают материалы стратифицированных поселенческих комплексов, которые рассматриваются в качестве эталонных археологических объектов. Одним из таких памятников является поселение Нижняя Соору. Целью данной публикации является характеристика стратиграфических и геоморфологических особенностей залегания культурных и природных (стерильных) слоев на поселении, которые были зафиксированы в ходе археологических раскопок его в прошедшем полевом сезоне.

Археологический комплекс Нижняя Соору расположен в Онгудайском районе Республики Алтай (Россия), в 2 км к юго-востоку от с. Кулада (рис. 1.-1), на первой надпойменной террасе р. Каракол, рядом с современными животноводческими стоянками. Зафиксированная высота над уровнем моря составила около 1110 м, что указывает на зону среднегорья, которая занимает наибольшую площадь территории Центрального Алтая, имеющего свои географические особенности (Кирюшин, Тишкин, 1997, с. 94–97). Межгорная долина в урочище Нижняя Соору, постепенно спускаясь, плавно расширяется к реке. В ней зафиксировано большое количество погребально-поминальных объектов различных исторических периодов, от энеолита до Средне-

вековья включительно. История изучения указанного комплекса уже получила свое освещение (Tishkin, Hermes, Grushin, 2021), поэтому нет необходимости на этом останавливаться. Отметим лишь, что рассматриваемое поселение Нижняя Соору было открыто в 1994 г. О.В. Лариным при осмотре формировавшегося оврага. Из заложенного раскопа площадью всего 2,4 кв. м был получен представительный археологический материал (Елин, Ларин, 1998, с. 66–67; Косинцев, 2005).

В августе 2021 г. Онгудайской археологической экспедицией Алтайского государственного университета совместно с сотрудниками Института эволюционной антропологии Макса Планка в г. Лейпциге (Германия) и при участии Национального музея Республики Алтай

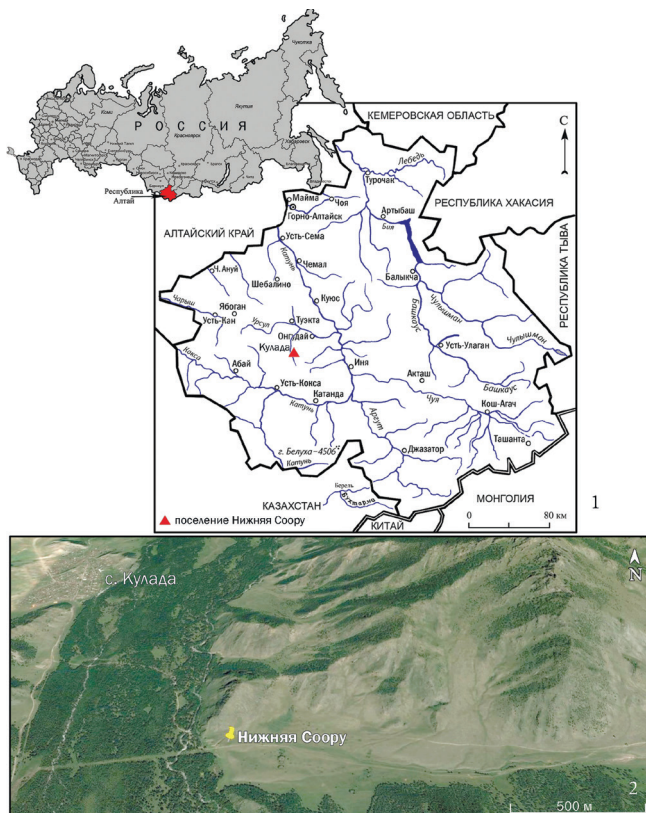


Рис. 1. Место расположения поселения Нижняя Соору:

1 — на карте-схеме; 2 — на снимке из космоса

Fig. 1. The location of the settlement of Nizhnyaya Sooru:

1 — on the schematic map; 2 — on a picture from space

им. А.В. Анохина проводились исследования на поселении Нижняя Соору, в ходе которых была реализована обширная комплексная научная программа. Кроме раскопок она включала отбор образцов для осуществления различных естественно-научных определений (радиоуглеродный, палеогенетический, палеопочвенный и другие анализы).

Памятник расположен на небольшой площадке надпойменной террасы, ограниченной с двух сторон логом и оврагом (рис. 1.-2), который стал причиной разрушения культурных отложений. Вдоль его кромки был заложен раскоп общей площадью 52 кв. м. Стратиграфия памятника прослежена по бровкам и стенкам раскопа. Отметим, что на разных участках такая ситуация имела свои особенности. Рассмотрим отложения голоцена на памятнике на примере профиля раскопа по линии III–III', которая выглядит следующим образом (рис. 2):

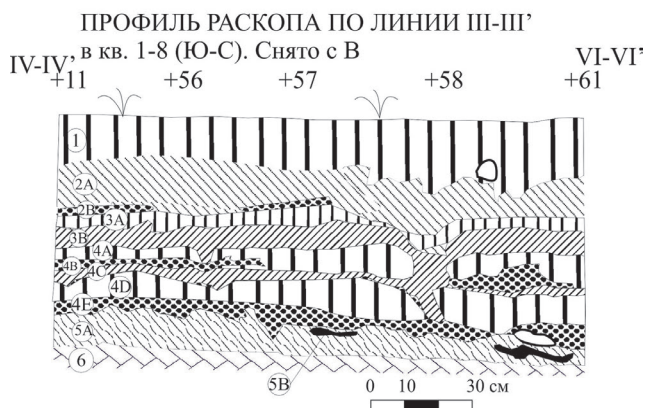
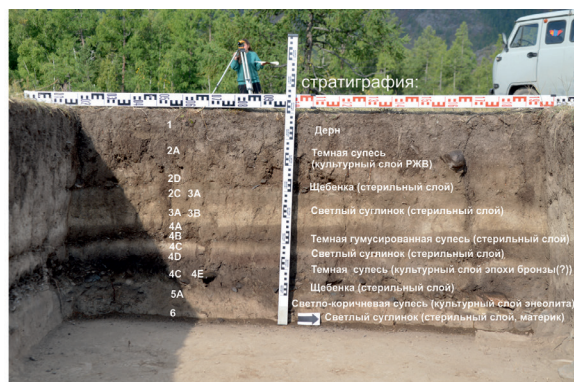


Рис. 2. Стратиграфия поселения Нижняя Соору, профиль раскопа по линии III–III'
Fig. 2. Stratigraphy of the Nizhnyaya Sooru settlement, excavation profile along the III–III' line

Слой 1 залегает на глубине 0–20 см и представляет собой дерн мощностью 15–20 см.

Слой 2А залегает на глубине 20–35 см, представлен темной супесью (культурный слой раннего железного века) мощностью 10–15 см.

Слой 2В залегает на глубине 30 см, мелкая щебенка мощностью до 5 см.

Слой 3А залегает на глубине 35–40 см, светло-коричневая супесь — погребенная почва мощностью до 5 см.

Слой 3В залегает на глубине 35–45 см, светло-желтый аллювиальный суглинок (стерильный) мощностью до 15 см.

Слой 4А залегает на глубине 45–55 см, темная гумусированная супесь — погребенная почва мощностью 5–10 см.

Слой 4В залегает на глубине 55–58 см, щебенка мощностью 3 см.

Слой 4С залегает на глубине 58–65 см, светлый суглинок мощностью 7 см.

Слой 4D залегает на глубине 65–75 см, темная гумусированная супесь — погребенная почва мощностью до 10 см (культурный слой эпохи бронзы(?)).

Слой 4Е залегает на глубине 50–65 см, щебенка мощностью 10–15 см.

Слой 5А залегает на глубине 70–85 см, светло-коричневая супесь (культурный слой энеолита) мощностью 10–15 см.

Слой 6 залегает на глубине 85 см, светлый суглинок (условный материк).

Особенности стратиграфии выявленных отложений на исследованном участке позволили определить три хорошо стратифицированных культурных горизонта, чередующихся со стерильными (как правило, аллювиальными) отложениями. Самый ранний комплекс, соотносимый с афанасьевским временем (период энеолита, последняя треть IV — начало III тыс. до н.э.), связан со светло-коричневой супесью и темными углистыми линзами (слои 5А и 5В) мощностью до 20 см. Отложения залегают на глубине 70–90 см от современной поверхности. Этот культурный слой насыщен большим количеством артефактов (в основном фрагментами керамики, каменными изделиями и отходами от их производства, единичными орудиями из кости). В нем обнаружено большое количество костей животных (преимущественно от пищевых отходов). В слое зафиксированы конструкции в виде очагов, оформленных небольшими камнями, и хозяйственных ям. Находки по площади раскопа оказались распределены неравномерно. В северной части они были единичными, а культурный слой практически не фиксировался.

Отложения афанасьевского времени сверху перекрыты стерильными аллювиальными отложениями в виде щебеночного слоя (слой 4Е) в южной части раскопа и темной гумусированной супесью (погребенной почвой мощностью 5 см) в северо-западной части. Наличие щебенки мощностью 15 см может свидетельствовать о природном катаклиз-

ме. Возможно, потепление послужило причиной образования потоков талых вод вперемешку со щебенкой с окрестных склонов и по руслу реки, что отразилось на существовании поселка. Судя по особенностям микрорельефа и границе слоя 4Е, данные потоки шли с северо-востока на юго-запад. Скопление находок и конструкций маркирует, вероятно, остатки жилища с несколькими очажными устройствами. Южная часть жилищной площадки была разрушена оврагом, а северная — хорошо фиксируется в раскопе по существенной концентрации находок. За пределами жилища (к северу) они и камни конструкции единичны. Также там не фиксируется культурный слой. Судя по всему, на этом участке он был практически полностью смыт потоками воды. Об этом могут свидетельствовать единичные обломки костей животных, зафиксированные в вертикальной проекции. В северо-восточной части раскопа зафиксирована граница слоя щебенки (слой 4Е). На этом участке культурные отложения перекрыты гуммированной супесью (погребенная почва, образовавшаяся после функционирования жилой площадки).

Второй культурный комплекс, обнаруженный на памятнике, связан со слоем 4А и залегает на глубине 45–55 см. Он представлен темной гумусированной супесью — погребенная почва мощностью 5–10 см. Этот слой сформировался после природных событий, отраженных в слое 4Е. Культурные отложения оказались представлены мелкими обломками костей животных и единичными фрагментами керамики. Предварительно этот комплекс можно связать с эпохой бронзы. Кроме артефактов в слое выявлены две ямы, одна из которых перерезает слой щебенки (4Е).

Третий культурный комплекс (самый поздний из зафиксированных на памятнике) связан со слоем 2А, который залегает на глубине 20–35 см от современной поверхности, сразу под дерном. Слой светлой супеси имел мощность 10–15 см. Культурные отложения в этом слое представлены мелкими обломками костей животных и единичными фрагментами неорнаментированной керамики. Предварительно этот комплекс можно связать с ранним железным веком. Кроме артефактов в слое выявлено два очага в виде прокаленной почвы округлой формы.

Исследованный участок памятника был плотно заселен в период энеолита (афанасьевская общность). В эпоху бронзы и раннего железа данная площадка посещалась кратковременно. Судя по стратиграфии и геоморфологии, территория поселения Нижняя Соору практически весь бронзовый век была подвержена периодическим мощным потокам воды и щебня, которые делали этот участок неблагоприятным для проживания. Отметим, что начиная с раннего железного века подтопления случались, но они были не такими катастрофическими и практически не нашли отражения в стратиграфии. По информации местных жителей последнее большое наводнение случилось весной 2014 г., когда потоки талой воды весной и в начале лета шли со склонов гор по

долине через памятник. Данное событие практически не нашло отражения в стратиграфии комплекса.

Зафиксированные следы катастрофических событий в отдельной взятой локальной долине в бронзовом веке коррелируют с общей природно-климатической обстановкой на Алтае в тот период времени. Практическое отсутствие памятников развитой бронзы может указывать на неблагоприятные условия для проживания. Об этом свидетельствует изучение стратиграфии и планиграфии на поселении Нижняя Соору. Полевое изучение его далеко от завершения. В 2021 г. была исследована лишь небольшая и наиболее аварийная часть жилой площадки. Перспективной для исследований является территория к западу от раскопа. В профиле оврага хорошо фиксируется культурный слой афанасьевского времени и очаг, оформленный камнями.

В заключение стоит указать, что междисциплинарный анализ полученного материала позволит наполнить существенной информацией реконструкцию системы жизнеобеспечения, а также механизмы адаптации первых скотоводов и металлургов в Центральном Алтае.

Список источников

Гальченко А.В. К вопросу о хозяйственной деятельности афанасьевских племен // Археологические и фольклорные источники по истории Алтая. Горно-Алтайск, 1994. С. 14–19.

Грушин С.П. Древнейший металл Южной Сибири в системе ямно-афанасьевских параллелей // Проблемы изучения культур раннего бронзового века степной зоны Восточной Европы. Оренбург, 2009. С. 119–126.

Грязнов М.П., Вадецкая Э.Б. Афанасьевская культура // История Сибири. Л., 1968. С. 159–165.

Елин В.Н., Ларин О.В. Обследование аварийных памятников в Горном Алтае // Сохранение и изучение культурного наследия Алтайского края. Барнаул, 1998. Вып. IX. С. 64–67.

Киришин Ю.Ф., Тишкин А.А. Скифская эпоха Горного Алтая. Ч. I: Культура населения в раннескифское время. Барнаул, 1997. 232 с.

Киселев С.В. К вопросу о культуре древнейшего европеоидного населения в Сибири // Вопросы древней истории. 1948. №1. С. 169–177.

Косинцев П.А. Фауна поселения Нижняя Соору // Ларин О.В. Афанасьевская культура Горного Алтая: могильник Сальдьяр-1. Барнаул, 2005. С. 160–167.

Степанова Н.Ф. К вопросу об адаптации населения афанасьевской культуры Горного Алтая (по материалам керамических комплексов) // Культурно-экологические области: взаимодействие традиций и культурогенез. СПб., 2007. С. 95–104.

Степанова Н.Ф., Поляков А.В. Афанасьевская культура: история изучения и современное состояние // Афанасьевский сборник. Барнаул, 2010. С. 4–15.

Цыб С.В. Афанасьевская культура Алтая: автореф. дис. ... канд. ист. наук. Кемерово, 1984. 19 с.

Tishkin A.A., Hermes T., Grushin S.P. Nizhnyaya Sooru Settlement in Central Altai: Some Outcomes of the Study and Prospects for Further Research // Теория и практика археологических исследований. 2021. Т. 33, №3. С. 125–141.

Информация об авторах / Information about the Authors

Сергей Петрович Грушин, Алтайский государственный университет, кафедра археологии, этнографии и музеологии, профессор; 656049, Россия, г. Барнаул, пр-т Ленина, 61, доктор исторических наук, доцент, <https://orcid.org/0000-0002-5404-6632>, gsp142@mail.ru

Sergey P. Grushin, Altai State University, Department of Archaeology, Ethnography and Museology, Professor; 656049, Barnaul, Russia Lenin Ave. 61, Doctor of History, Associate Professor, <https://orcid.org/0000-0002-5404-6632>; gsp142@mail.ru

Тейлор Рандольф Гермес, Институт эволюционной антропологии им. Макса Планка, постдокторант; 04103, Лейпциг, Дойчер Платц, 6, Германия, Ph.D., <https://orcid.org/0000-0002-8377-468X>, taylor_hermes@eva.mpg.de

Taylor R. Hermes, Planck Institute for Evolutionary Anthropology, Postdoctoral researcher; 04103, Leipzig, Deutscher Platz, 6, Germany, Ph.D., <https://orcid.org/0000-0002-8377-468X>, taylor_hermes@eva.mpg.de

Алексей Алексеевич Тишкин, Алтайский государственный университет, кафедра археологии, этнографии и музеологии, заведующий кафедрой; 656049, Россия, г. Барнаул, пр-т Ленина, 61, доктор исторических наук, профессор, <https://orcid.org/0000-0002-7769-136X>, tishkin210@mail.ru

Alexey A. Tishkin, Altai State University, Department of Archaeology, Ethnography and Museology, Head of Department; 656049, Barnaul, Russia Lenin Ave. 61, Doctor of History, Professor, <https://orcid.org/0000-0002-7769-136X>, tishkin210@mail.ru

Научная статья / Article

УДК: 903.222(571.151)

DOI: 10.14258/2411-1503.2022.28.29

НОВЫЕ НАХОДКИ КАМЕННЫХ СТЕЛ НА АРХЕОЛОГИЧЕСКИХ ПАМЯТНИКАХ КОЧЕВНИКОВ В СЕВЕРО-ЗАПАДНОМ АЛТАЕ

Петр Константинович Дашковский

Алтайский государственный университет, Барнаул, Россия

Резюме. В статье представлены результаты изучения каменных стел, обнаруженных в процессе исследования памятников скифской эпохи Чинетинского археологического микрорайона, расположенного в Краснощековском районе Алтайского края. В процессе исследования кургана №34 на могильнике Ханкаринский Дол обнаружен каменный ящик, который был перекрыт каменными плитами и стелами. Раскопанный курган относится к т.н. коргантасскому типу памятников и датирован 2-й половиной V — IV вв. до н.э. При этом установлено, что некоторые стелы по наличию характерных морфологических признаков можно отнести к кругу памятников бийкенской культуры. Другая каменная стела обнаружена в насыпи одного нераскопанного кургана, выявленного при обследовании территории в районе села Талый Ключ. Новые находки каменных стел маркируют северную границу распространения памятников бийкенской культуры в зоне контактов с носителями майэмирской культурной традиции.

Ключевые слова: стела, раннескифское время, бийкенская культура, кочевники, погребальный обряд, Алтай